



# IMAGINE TIMES

## イマジン タイムス



みなさんこんにちは！アトリエ イマジンです。

2015年 7月号

いよいよ夏本番の季節がやってきましたね(^)皆様も夏休みにはどこに行こうか？などとレジャーの計画にも余念がないのではないかと思います。子供達はもちろんのこと、お父さんお母さんも体力勝負の季節ということで、今月もはりきっていきましょう！よろしくお願いいたします。

### ワタナベ@イマジンの大きなひと一言・・・

みなさまこんにちは。アトリエ イマジンのワタナベです。7月、いよいよ夏本番といった感じですね(\*\_\*)

さて、当社の事務所が赤川の三川橋脇に移転してから早6年が経ちました。で、最近気づいたことが・・・看板が無い！ たまに「美容院ですか？」とか「カフェですか？」と尋ねてくる方がいます。そこで苦節6年やっとのことで看板を設置いたしました(\*。\*)お近くをお通りの際はチラ見してくださいね。

そして、今年も「チャリティーリフォームマーケット 2015」を開催いたします。このイベントは売り上げの一部を山新放送愛の事業団を通じ東日本大震災義援金に募金いたします。

今年は物販だけでなく【クラフト wooday】と題しましてウエルカムボードや木馬などを参加者ご自分で造れるモノづくり体験コーナーも準備しておりますよ (^-^) 昨年の様子はこちら↓



日時は7月11日 10:00~16:30 一日限りです。  
場所はアトリエイマジン事務所となっております。毎年好評な網戸張替も1000円から行いますのでお得ですよ！

皆様のお越しをお待ちしております！



「イマジン タイムス」がご不要の方は、  
アトリエ イマジン 0235-25-5508 までご連絡ください。





# 家づくりの豆知識。 ~色のはなし~

皆さんが当たり前のように見ている色ですが、好き嫌いとは別に人の心理に配慮されていたり効果を図ったりと意図的に使われることもあります。

住まいの中においては、床、壁、天井、家具、カーテン、ソファ、ベッドカバー等に使われている色がそれらに囲まれて暮らす人の気分も変えてしまうような大きな影響を与えます。人が色から受ける影響を知ることによって住まいづくりでの色使いを楽しんでいただけたらと思います。

基石は黒の方が少し大きくできているのはご存知ですか？同じ大きさにすると人間の目の錯覚で白の基石の方が大きく見えてしまうからです。黒は【収縮色】の一つで実際より小さく見えます。また白は【膨張色】の一つで実際より大きく見えます。色の膨張・収縮は、色の明るさに大きく左右されます。

## 【住まいでのポイント】

**【収縮色】**である暗い色を使う場合は、広い面積で使うと圧迫感があり狭く感じるのでできるだけ面積を小さくし、お気に入りの家具やクッションなど「目立たせたい物」に使うと良いでしょう。

**【膨張色】**である明るい色を使う場合は、壁や天井など広い面積で使うとより明るく開放感のある空間になります。また「目立たせたい物」の背景色として使うにも良いでしょう。

色もたらす効果を活用して、快適な住まいを作りましょう！



## 知っておきたい家相学・風水学 ~玄関の風水あれこれ⑦~

今回も玄関に関する風水の小ネタをご紹介します！家の顔とも言える玄関は、旺気という良い気が入ってくる場所とされ、風水では最も大切な場所とされています！そんな玄関の風水を位置別でご紹介します。

### ＜玄関が家の東北にある場合＞

表鬼門である東北に玄関があるのは、凶ではありません。ただし、汚れているとあらゆるトラブルに見舞われる可能性があります。まず清潔第一を心がけ、靴はきちんと下駄箱に整理する習慣をつけましょう。その他ポイントはこちらです。

■ラッキーカラー：白いインテリアカラーを強く意識して整えましょう。

■絵：雪山の絵がおすすめ。山の絵や、少年の絵でも良いでしょう。

東北の玄関を吉相に整えることができれば、大きなチャンスに恵まれることも夢ではありません。不動産や財産、健康の運氣にも影響する方位ですから、大切に扱うようにしてください。

～家のつくりやうは夏を旨とすべし。冬はいかなる所にも住まる。

暑き頃わろき住居は堪へがたきことなり。～

家を建てる時は、夏場の住みやすさを優先すると良い。冬の寒さはどうにかして対応出来るが、夏の暑い時期に過ごしにくい家は、耐えられない。という内容の「徒然草」の一節です。日本三大随筆と云われる、吉田兼好（兼好法師）の随筆ですね。

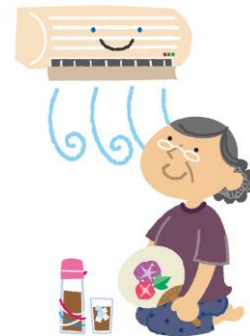
当然エアコンなど無い鎌倉時代と現代では住宅のトレンドは違います。当時は湿気と陽射しを遠ざける工夫をした夏型住宅が主流でしたが、エネルギー社会の現代ではすっかり「高気密・高断熱」であることが住宅の最低条件の様に云われています。これは密閉型の冬型住宅で、冬の厳しい寒さに対しては過ごしやすくなりましたが、地域にもよりますがエアコン無しではかえって夏は過ごしにくくなってしまいました。

また、高気密・高断熱の副作用として、シックハウスなどの重大な問題も浮上してきました。災害時などエネルギー供給が止まる可能性も考えると安易に夏だけ・冬だけに合わせるのも少々不安が残ります。

夏型住宅・冬型住宅どちらを基本とするかは重要なコンセプトですね。

リフォームで改善出来る事もありますので、暑さ・寒さ・エネルギーに頼らず、知恵と工夫で自然と向き合ってきた昔の人たちの暮らしに思いを馳せながら「何を旨とすべき」かを一緒に考えましょう。

今回はちょっとまじめな雑学になってしまいましたね（笑）  
ではでは。



## 今月のいろんなグッズ紹介！

### 『アロマバンド』

山や川、花火大会、ちょっとリッチにリゾート地へバカンス…などなど夏は楽しい計画が目白押しですよ。しかし、夏ならではの悩ましいこと…それは…「蚊」！ちょっと外に出ただけで蚊に刺されまくった！って経験あると思います(苦笑)

そんな時オススメなのが、アロマの効果で蚊よけができる『アロマバンド』。虫が嫌いなシトロネラオイルを含ませたバンドで、手首や足に身につけるだけで、蚊を寄せ付けにくくする効果があるとのこと。アロマ効果と香りは1週間持続するようです。1つ100円ちょっとで買えるようなので試しに買ってみてはいかかでしょうか？



香光ピンク

香光ブルー

マーブルパステル



マーブルビビット

マーブルミルクキーピンク

マーブルスカイブルー

## 七夕団子(みたらし白玉)

北野天満宮の七夕祭でおそなえするみたらしだんごをヒントに、七夕スイーツを手作りしてみませんか？白玉粉を使った簡単レシピです。



### 食材・調味料 (4人分)

#### A

白玉粉 80g  
かたくり粉 大さじ1強  
砂糖 大さじ1強  
ぬるま湯 80cc

#### B

しょうゆ 大さじ2  
砂糖 大さじ4  
かたくり 大さじ1  
水 100cc

### 作り方

- ① 耐熱の器にBを入れてよく混ぜ合わせ、電子レンジで30秒加熱し、いったん取り出して泡立て器などで混ぜる。再び30~40秒程、様子を見ながらとろみがつくまで加熱する。
- ② ボウルにAを入れてぬるま湯を少しずつ加え、耳たぶくらいの固さになるまで練り、ひと口大に丸めて団子にする。
- ③ 湯をたっぷり沸かして団子をゆでる。浮き上がったら、さらに1分ゆで、冷水にとる。
- ④ 串に刺して器に盛り、(2)をかけていただく。

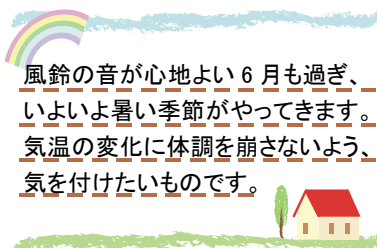
## なんか心にしみるいい言葉

『今この瞬間にあなたが無常の喜びを感じていないとしたら、理由は一つしかない。自分が持っていないもののことを考えているからだ。喜びを感じられるものは、全てあなたの手の中にあるというのに。』  
~アントニー・デ・メロ~



アントニー・デ・メロ：

バルセロナで哲学、カゴのロヨラ大学で心理学、ローマのグレゴリアン大学で霊性の神学を学びました。



風鈴の音が心地よい6月も過ぎ、  
いよいよ暑い季節がやってきます。  
気温の変化に体調を崩さないよう、  
気を付けたいものです。



有限会社 アトリエ イマジン

〒997-0117 山形県鶴岡市大宝寺字中野 142-7

TEL 0235-25-5508 FAX 0235-25-5509

フリーダイヤル 0120-910-348

URL <http://www.atelier-imagine.jp/>